

渡口, 1♀, 1980. VIII. 22, 南坪九寨沟 2300 m, 1♂, 1983. IX. 4; 陕西留坝, 1♀, 1983. VIII. 15。

**分布:** 浙江 (天目山、莫干山)、福建 (武夷山、挂墩)、湖北 (兴山、神农架)、湖南 (永顺)、广西 (苗儿山)、四川 (峨眉山、盐源、渡口、南坪)、云南 (盐津、丽江)、陕西 (留坝、太白山)、甘肃 (文县)、台湾; 日本, 朝鲜。

(192) 威胯舟蛾 *Syntypistis witoldi* (Schintlmeister, 1997) (图 204)

*Quadricalcarifera witoldi* Schintlmeister, 1997, *Entomofauna Suppl.* 9: 96.

*Syntypistis witoldi* (Schintlmeister): Schintlmeister et Fang, 2001, *Neue Ent. Nachr.* 50: 51.

翅展♂46 mm, ♀52 mm。本种外形与普胯舟蛾 *S. pryeri* 很相似, 但前翅后缘基部有浅黄色纵纹可与之相区别。

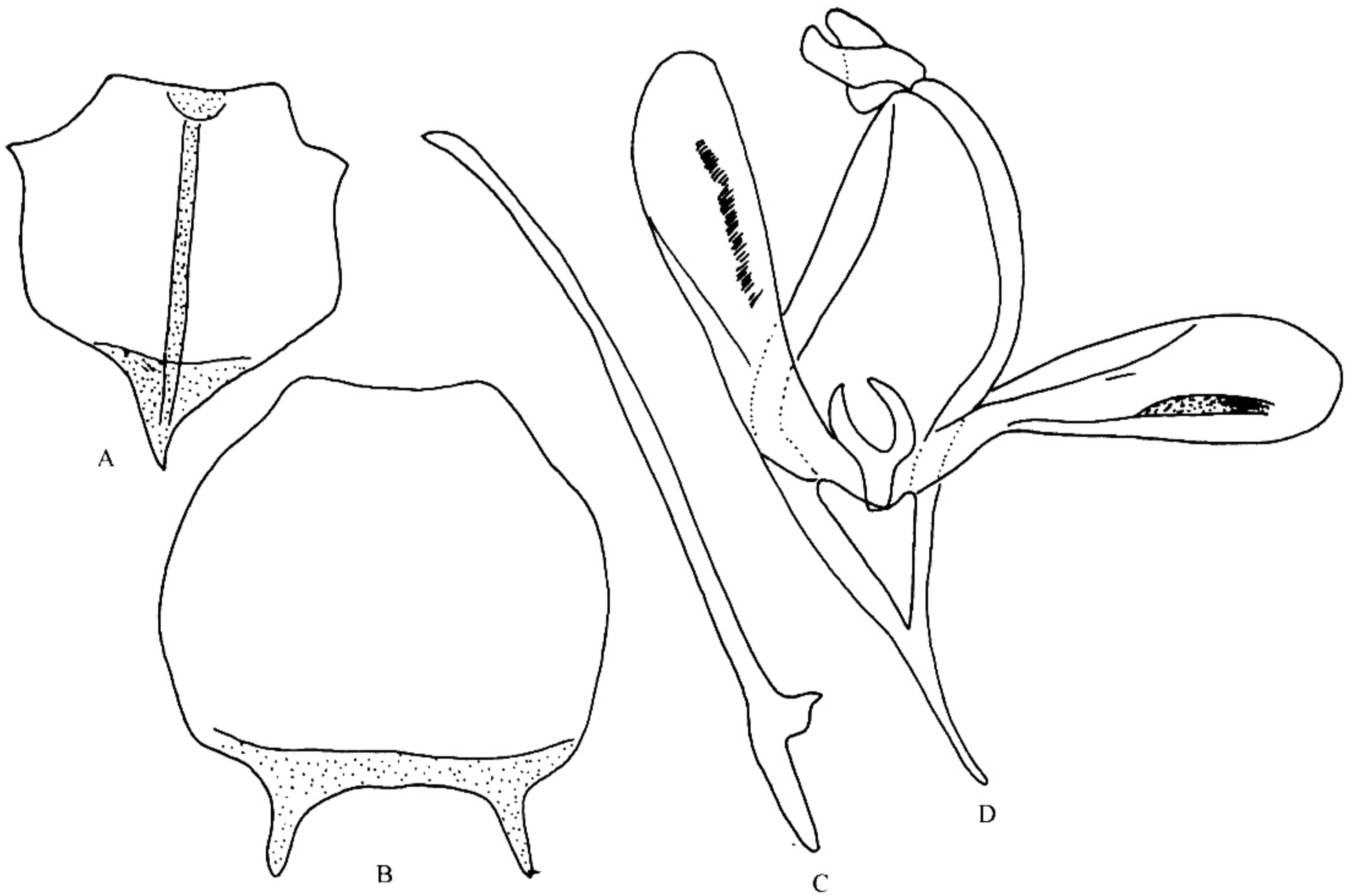


图 204 威胯舟蛾 *Syntypistis witoldi* (Schintlmeister)

A. 第 8 腹板; B. 第 8 背板; C. 阳茎; D. 雄性外生殖器

**雄性外生殖器:** 第 8 背板端缘窄, 其中部微凹, 基缘有 1 对刺状突起; 第 8 腹板端缘同背板, 基缘中央有 1 枚刺突; 爪形突短宽; 颚形突基部宽, 端部宽度与爪形突相当; 抱器瓣狭长, 基部宽度只有端部的 1/2, 末端圆, 无刺突; 阳茎十分细长, 几乎是抱器瓣的 2 倍长, 基部呈岔状, 末端尖; 囊形突细长。

观察标本：云南大理云龙 2750 m, 1 ♂, 1998. VIII.

分布：云南（大理云龙）；越南，缅甸，泰国。

(193) 葩胯舟蛾 *Syntypistis parcevirens* (de Joannis, 1929) (图 205, 图版 IV: 1)

*Stauropus parcevirens* de Joannis, 1929, *Ann. Soc. Ent. France* 98 : 455.

*Stauropus sporadochlorus* Bryk, 1949, *Arkiv for Zool.* 42 (A) : 24.

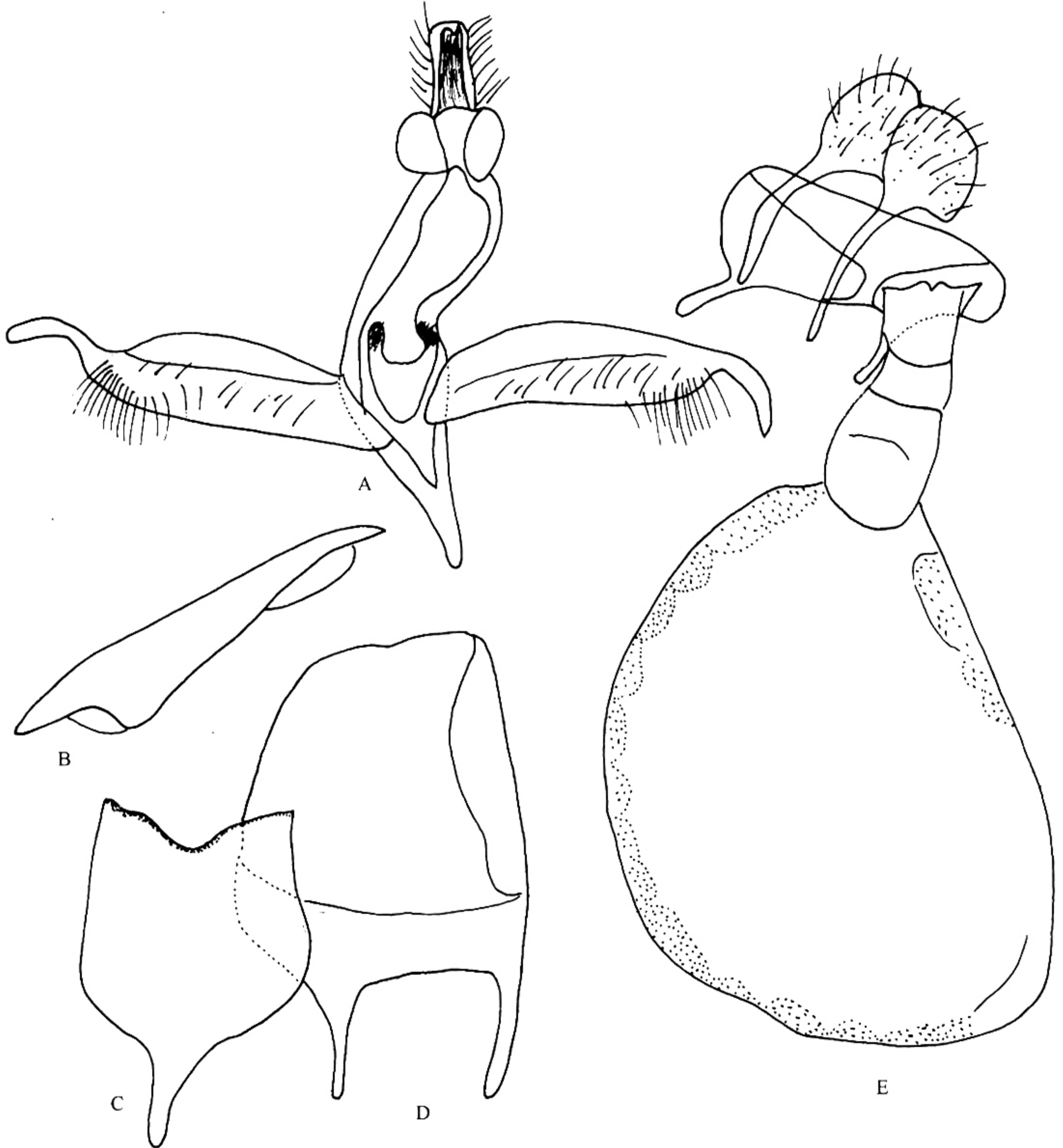


图 205 葩胯舟蛾 *Syntypistis parcevirens* (de Joannis)

A. 雄性外生殖器; B. 阴茎; C. 第 8 腹板; D. 第 8 背板; E. 雌性外生殖器